



El ambiente
es de todos

Minambiente

BOLETÍN HIDROMETEOROLÓGICO DE LA MOJANA

San Marcos, Sucre 19 de octubre de 2020

Hora de la actualización: 12:00 HLC

BOLETÍN No: 187

CONTENIDO

1. CONDICIONES METEOROLÓGICAS

1.1 CONDICIONES METEOROLÓGICAS PRECEDENTES

1.2 CONDICIONES METEOROLÓGICAS ACTUALES

1.3 PRONÓSTICO METEOROLÓGICO DIARIO

2. CONDICIONES HIDROLÓGICAS

2.1 CONDICIONES HIDROLÓGICAS ANTECEDENTES

2.2 CONDICIONES HIDROLÓGICAS ACTUALES

2.2.1 SUBZONA HIDROGRÁFICA DEL RÍO SAN JORGE - CUENCA ALTA

2.2.2 SUBZONA HIDROGRÁFICA DEL RÍO SAN JORGE - CUENCA BAJA

2.2.3 SUBZONA HIDROGRÁFICA DEL RÍO NECHÍ - CUENCA BAJA

2.2.4 DIRECTOS AL BAJO CAUCA - CIÉNAGA LA RAYA ENTRE EL RÍO NECHÍ Y EL BRAZO DE LOBA

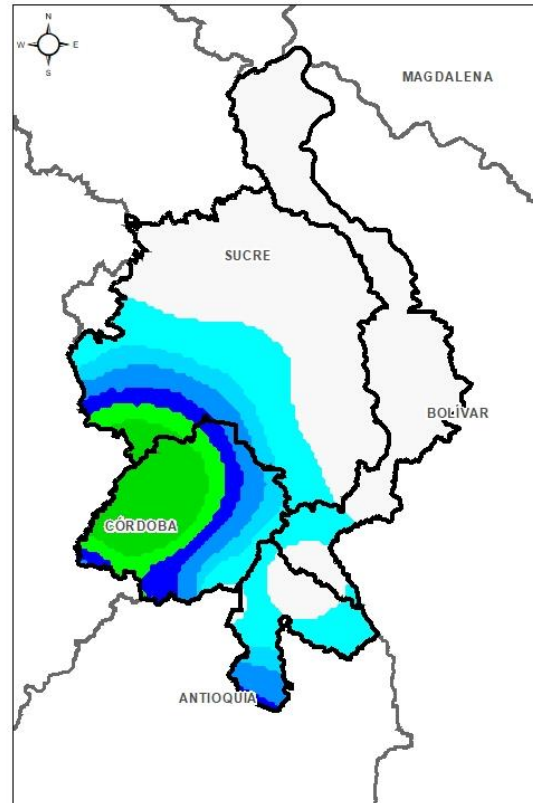
2.2.5 DIRECTOS AL CAUCA ENTRE PTO. VALDIVIA Y RÍO NECHÍ

2.2.6 DIRECTOS AL BAJO MAGDALENA ENTRE EL BANCO Y EL PLATO

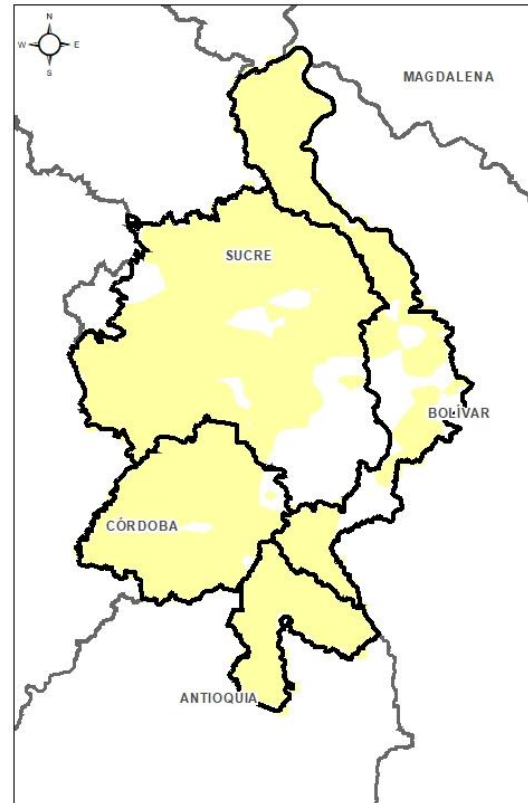
El Centro Regional de Pronóstico y Alertas Tempranas de la Mojana - CRPA La Mojana, busca fortalecer el sistema de alertas tempranas a través de un continuo monitoreo de las condiciones hidrometeorológicas, la generación de pronósticos meteorológicos y la difusión de alertas para la comunidad y los diferentes sectores productivos de la región.

Esta iniciativa hace parte de los proyectos "Reducción del riesgo y la vulnerabilidad frente al cambio climático en la región de La Depresión Momposina", financiado por el *Adaptation Fund* y "*Mojana, clima y vida*", financiado por el Fondo Verde del Clima, implementados por el Ministerio de Ambiente, el Fondo de Adaptación y el PNUD, en alianza con CORPOMOJANA e IDEAM.

1.1 CONDICIONES METEOROLÓGICAS ANTECEDENTES

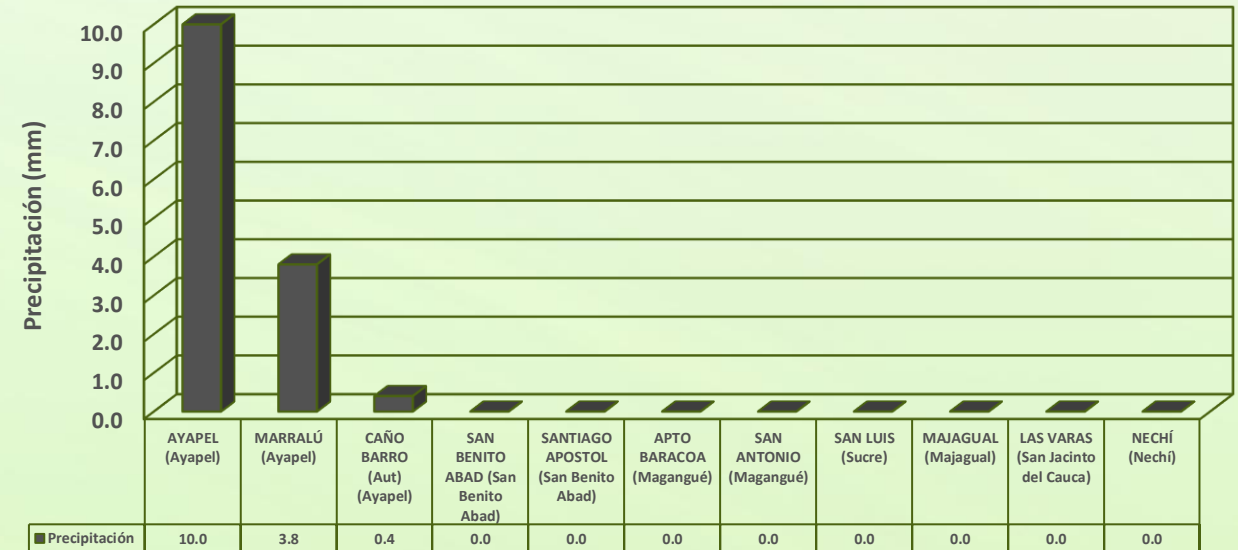


Precipitación acumulada
16/10/2020 (07:00) - 17/10/2020 (07:00).
Fuente: IDEAM



Temperatura superficial máxima por
estimación Satelital 16/10/2020
Fuente: IDEAM

Lluvia Registrada el 16 de octubre de 2020

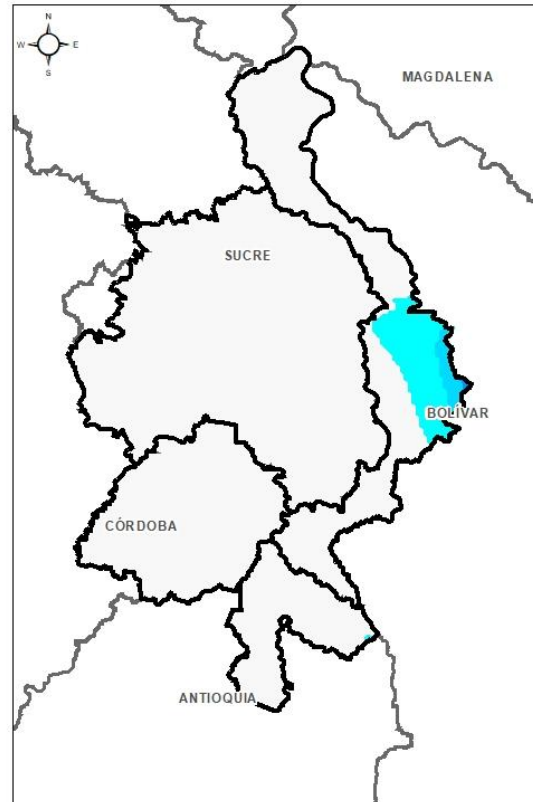


RESUMEN DE CONDICIONES DEL DÍA 16 DE OCTUBRE

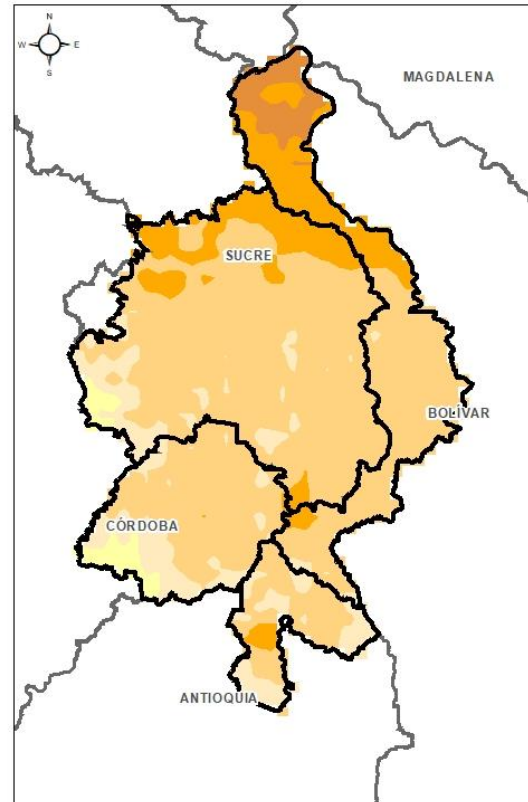
Precipitación: Condiciones secas prevalecieron durante toda la jornada del 16 de octubre y algunas precipitaciones dispersas vespertinas entre las 6 y 7 de la mañana del 17 en varios sectores de la región. La estación con mayor registro fue .Ayapel con 10 mm.

Temperatura: Se registró una temperatura máxima de 34,9°C el día 16 de octubre a las 15:00 horas y una mínima de 22,9°C en la madrugada del 17 de octubre en el, ambos registros en el municipio Ayapel.

1.1 CONDICIONES METEOROLÓGICAS ANTECEDENTES

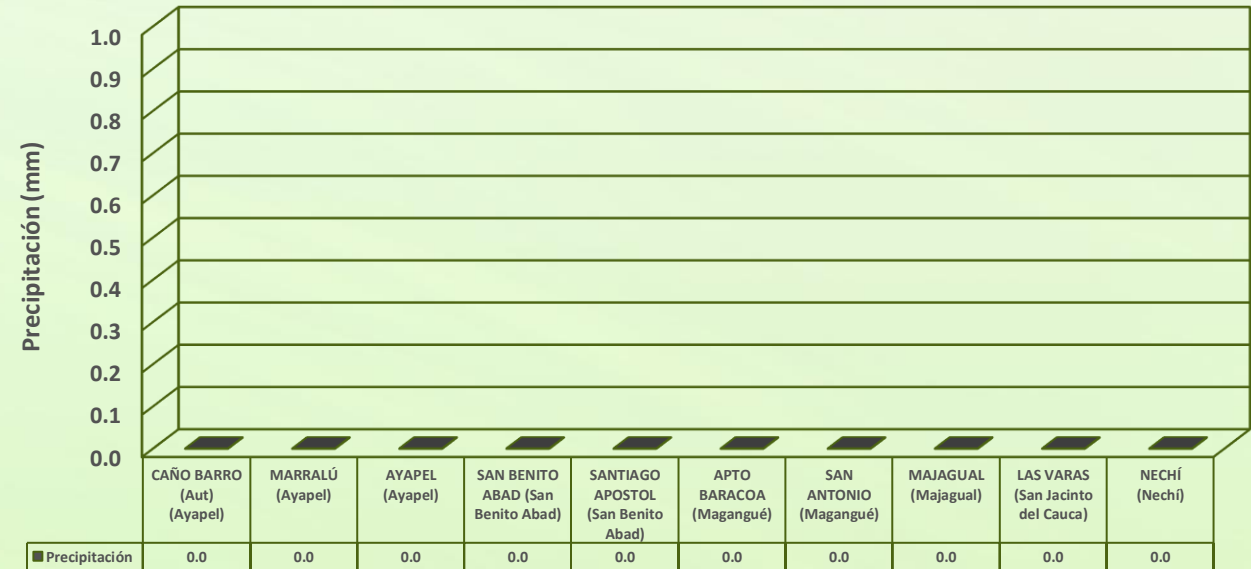


Precipitación acumulada
17/10/2020 (07:00) - 18/10/2020 (07:00).
Fuente: IDEAM



Temperatura superficial máxima por
estimación Satelital 17/10/2020
Fuente: IDEAM

Lluvia Registrada el 17 de octubre de 2020

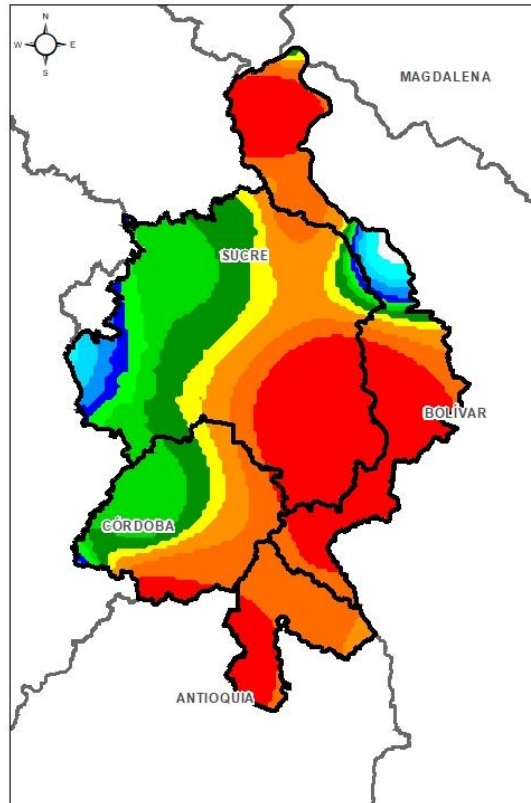


RESUMEN DE CONDICIONES DEL DÍA 17 DE OCTUBRE

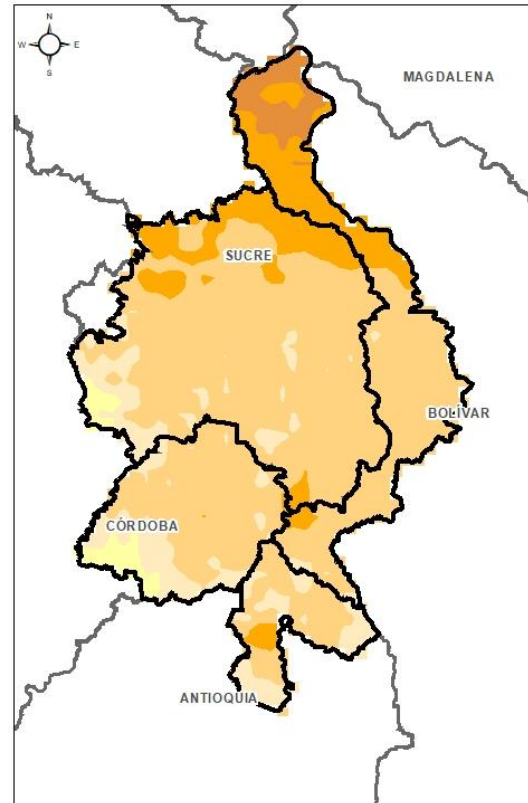
Precipitación: Durante la mañana del 17 de octubre se apreciaron lluvias dispersas en el territorio, manteniéndose condición de cielo parcialmente nublado durante el resto de la jornada. No se registraron precipitaciones en las estaciones.

Temperatura: Se registró una temperatura máxima de 31,6°C el día 17 de octubre a las 12:00 horas en el municipio San Benito Abad y una mínima de 24,2°C en la madrugada del 18 de octubre en el municipio Ayapel.

1.1 CONDICIONES METEOROLÓGICAS ANTECEDENTES

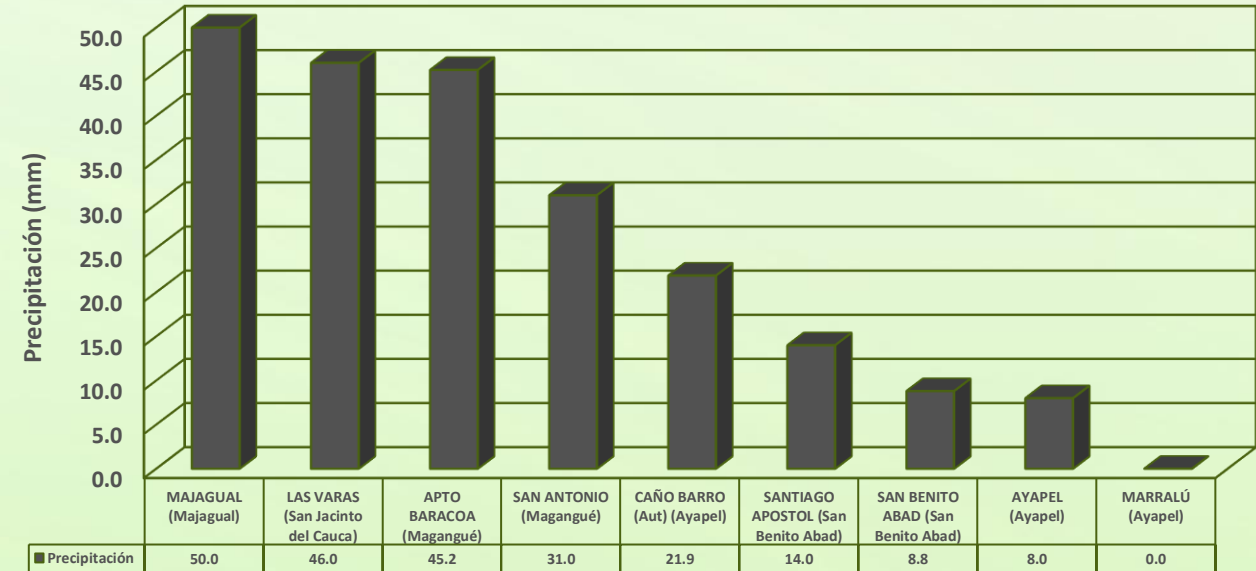


Precipitación acumulada
18/10/2020 (07:00) - 19/10/2020 (07:00).
Fuente: IDEAM



Temperatura superficial máxima por
estimación Satelital 18/10/2020
Fuente: IDEAM

Lluvia Registrada el 18 de octubre de 2020



RESUMEN DE CONDICIONES DEL DÍA 18 DE OCTUBRE

Precipitación: Durante la noche del 18 de octubre y madrugada del 19 de octubre se apreciaron eventos de lluvias aislados, acompañadas de descargas eléctricas en el territorio. La estación con mayor registro fue Majagual con 56 mm.

Temperatura: Se registró una temperatura máxima de 34,4°C el día 18 de octubre a las 14:00 horas y una mínima de 23,1°C en la madrugada del 19 de octubre, ambos registros en el municipio Ayapel.

1.2 CONDICIONES METEOROLÓGICAS ACTUALES

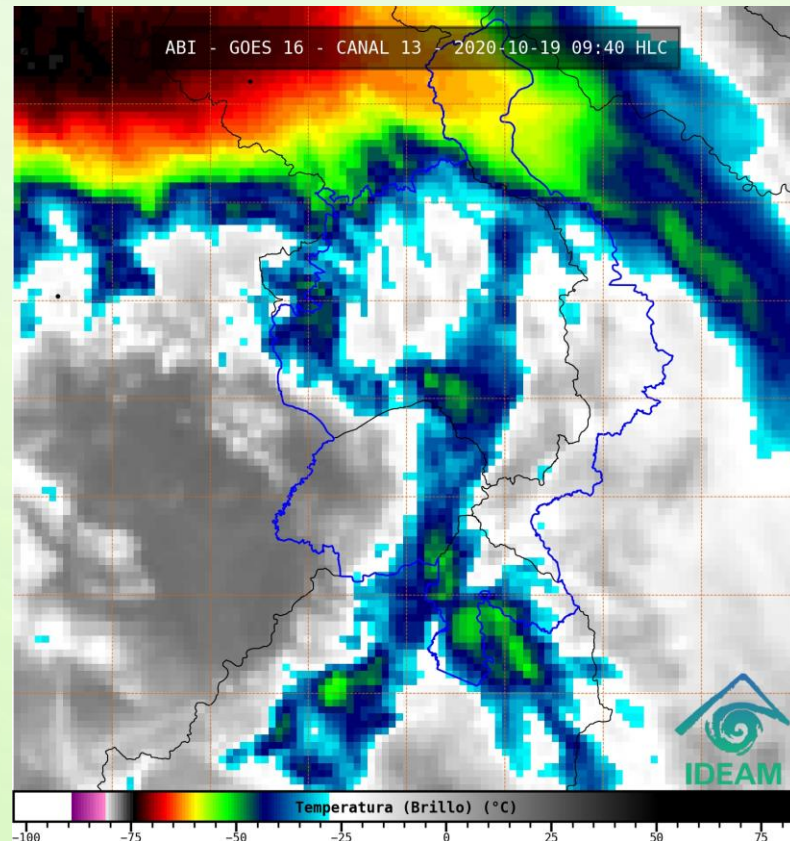


Imagen de satélite IR 09:40 HLC
Fuente: IDEAM

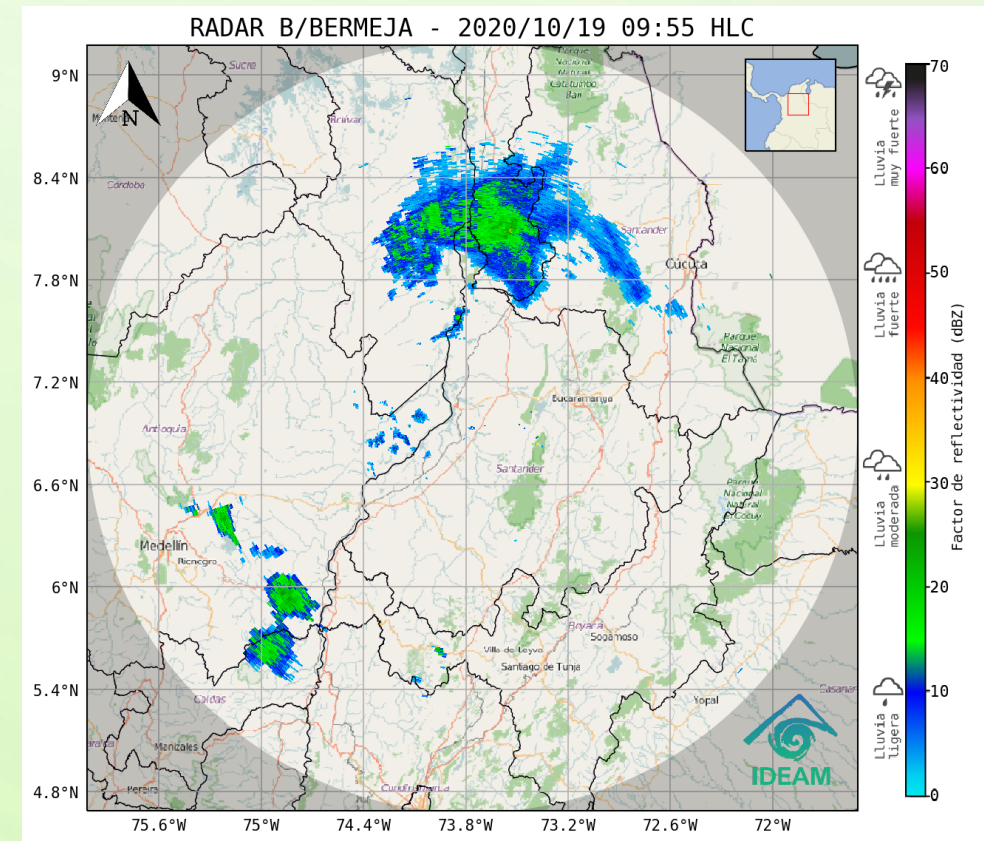
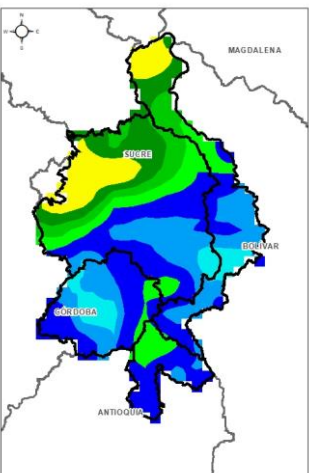


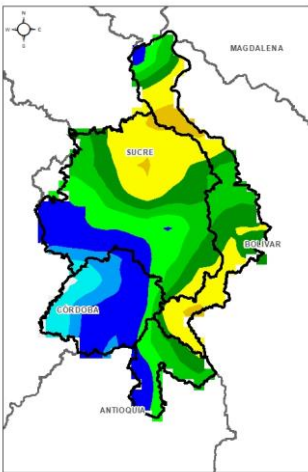
Imagen de radar 09:55 HLC
Fuente: IDEAM

Recientemente condición de cielo parcialmente nublado, con algunas lluvias débiles al norte del territorio.

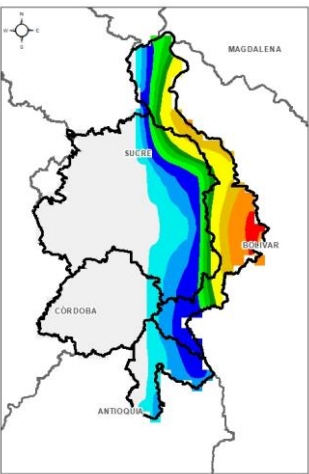
1.3 PRONÓSTICO METEOROLÓGICO



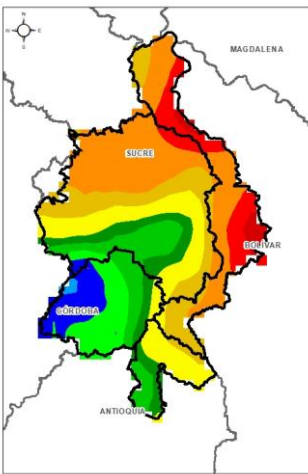
TARDE DEL 19 DE OCTUBRE



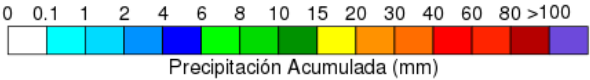
NOCHE DEL 19 DE OCTUBRE



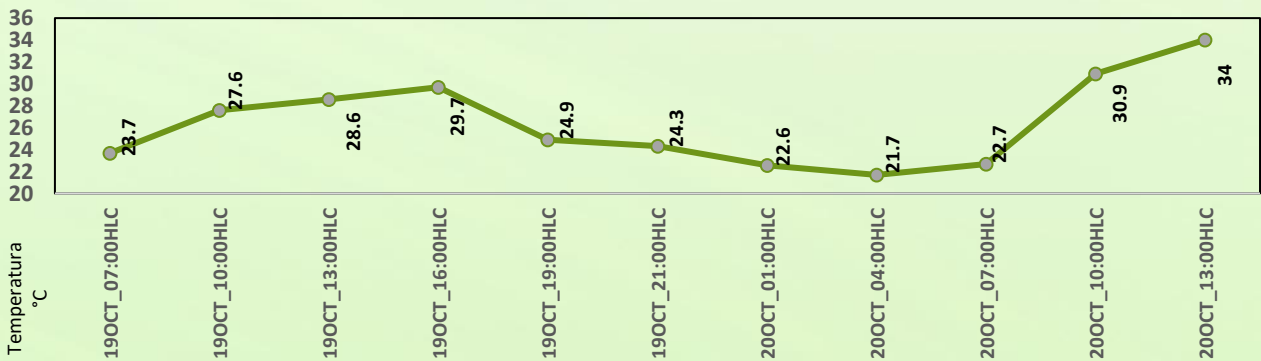
MADRUGADA DEL 20 DE OCTUBRE



ACUMULADO DEL 19 AL 20 DE OCTUBRE



Día	Jornada	Temperatura Máxima	Nubosidad	Tipo de Precipitación	Probabilidad de lluvia(%)
LUNES 19 DE OCTUBRE	Tarde	33°C	Parcialmente nublado	Lluvias	55%
	Noche	25°C	Nublado	Lluvias	80%



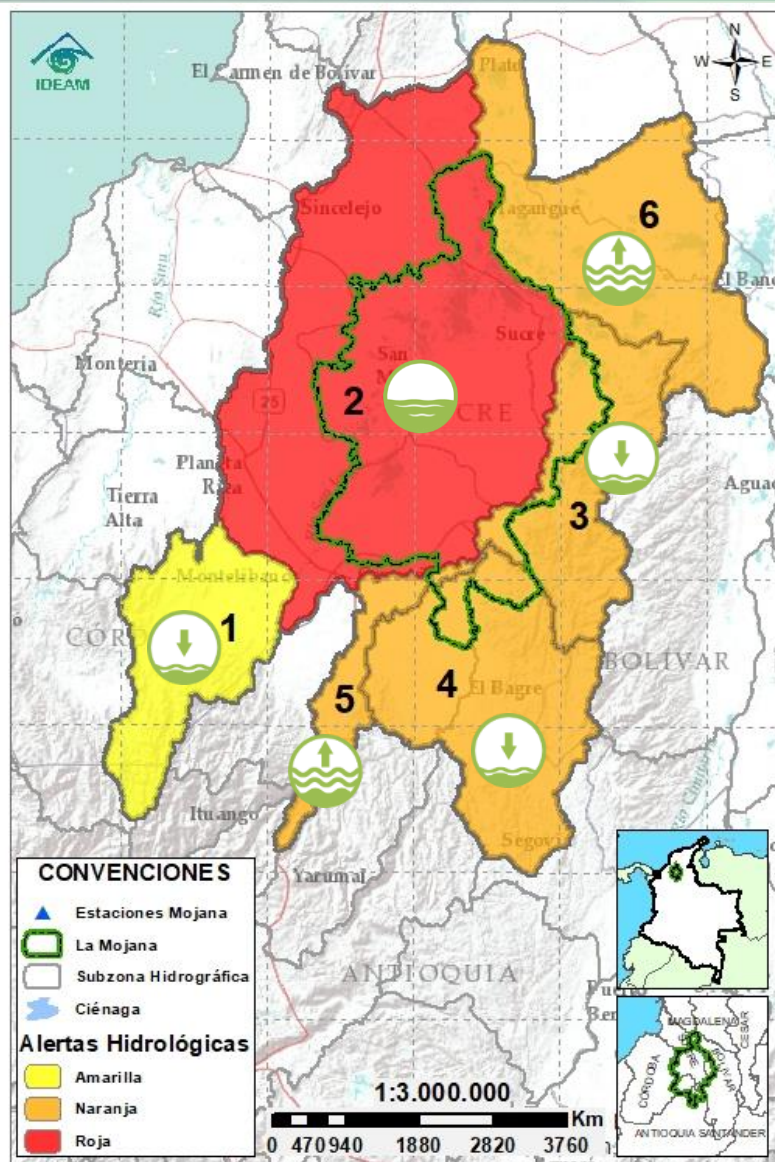
Pronóstico de temperaturas medias para los próximos 03 días; Fuente IDEAM

PRONÓSTICO PARA EL LUNES 19 DE OCTUBRE

Precipitación: Para la tarde de hoy se tiene posibilidad de lluvias, principalmente hacia los municipios de Nechí, Achí, San Jacinto del Cauca, Guaranda, Majagual, Ayapel y San Marcos. Luego, en horas de la noche y madrugada, se mantendrá cielo nublado, con probabilidad de lluvias en varios sectores del territorio mojanero.

Temperatura: Las temperaturas máximas oscilarán entre los 31°C y 33°C y las mínimas entre los 22°C y 25°C. Las sensaciones térmicas máximas estimadas oscilarán entre los 34°C y 36°C.

2.1 CONDICIONES HIDROLÓGICAS ANTECEDENTES



CONVENCIONES DE TERMINOS HIDROLÓGICOS

	Lluvias	Lluvias antecedentes intensas o continuas y/o pronóstico de las mismas, las cuales pueden generar crecientes súbitas en los ríos principales y sus afluentes.
	Descenso	Condición de disminución de niveles.
	Ascenso	Condición de aumento de niveles.
	Creciente súbita	Fenómeno natural que se presenta en los ríos de montaña como consecuencia de la ocurrencia de lluvias intensas o torrenciales en zonas de alta pendiente del cauce principal y sus afluentes.
	Tránsito de crecientes	Es el desplazamiento de una onda de crecida de aguas arriba hacia aguas abajo de la corriente.
	Creciente por desembalse	Proceso de tránsito del flujo de agua por descarga controlada desde un embalse.
	Inundación	Aumento en los niveles y/o caudales de los cuerpos de agua que superan la capacidad máxima de transporte o modificación de la sección transversal que la reduce, ocasionando el desbordamiento e inundación de sus zonas aledañas.
	Niveles estables	No se presentan fluctuaciones considerables de nivel del cuerpo de agua.



Alerta ROJA

PARA TOMAR ACCIÓN Advierte a los sistemas de prevención y atención de desastres sobre la amenaza que puede ocasionar un fenómeno con efectos adversos sobre la población, el cual requiere la atención inmediata por parte de la población y de los cuerpos de atención y socorro. Se emite una alerta sólo cuando la identificación de un evento extraordinario indique la probabilidad de amenaza inminente y cuando la gravedad del fenómeno implique la movilización de personas y equipos, interrumpiendo el normal desarrollo de sus actividades cotidianas.



Alerta NARANJA

PARA PREPARARSE Indica la presencia de un fenómeno. No implica amenaza inmediata y como tanto es catalogado como un mensaje para informarse y prepararse. El aviso implica vigilancia continua ya que las condiciones son propicias para el desarrollo de un fenómeno, sin que se requiera permanecer alerta.

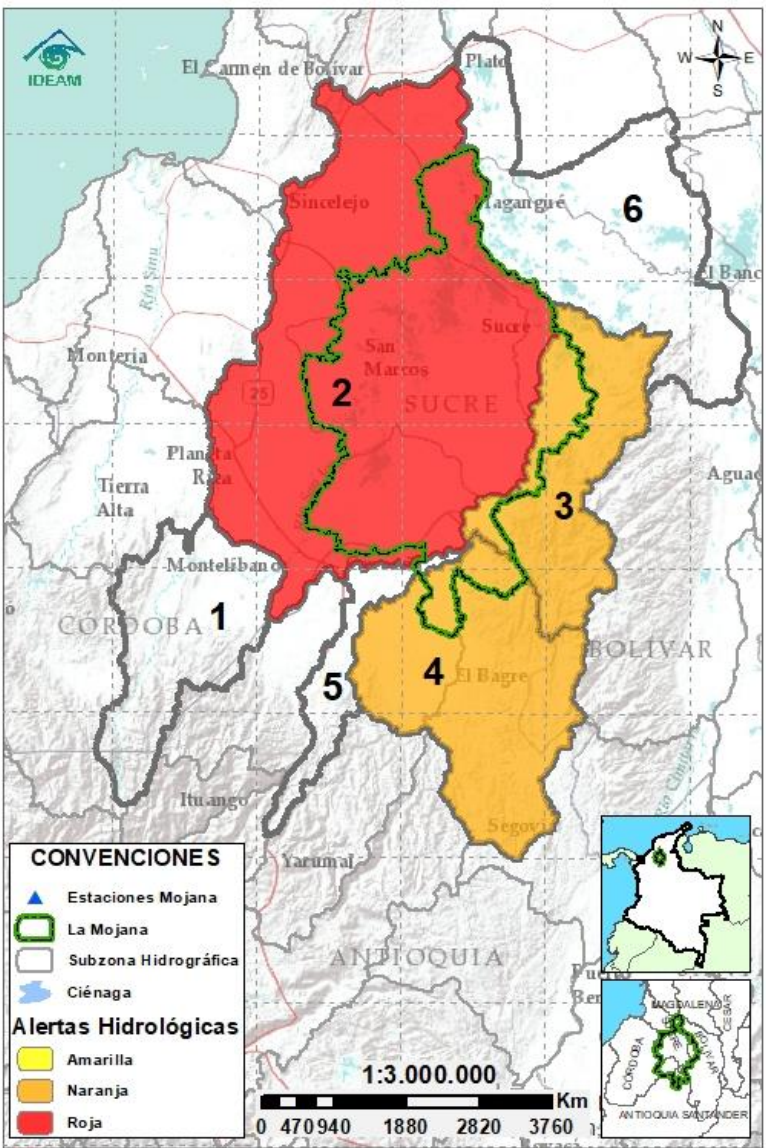


Alerta AMARILLA










PARA INFORMARSE Es un mensaje oficial por el cual se difunde información. Por lo regular se refiere a eventos observados, registrados o registrados y puede contener algunos elementos de pronóstico a manera de orientación. Por sus características pretéritas y futuras difiere del aviso y de la alerta, y por lo general no está encaminado a alertar sino a informar.

SIN ALERTA La información que se suministra se encuentra fuera de los umbrales de alerta.

2.2 CONDICIONES HIDROLÓGICAS ACTUALES



Descripción condiciones hidrológicas: Alerta naranja en el Bajo Nechí y el Bajo Cauca, debido a los altos niveles registrados, los cuales continúan en descenso. En cuanto al río San Jorge, se mantiene en alerta roja la cuenca baja, considerando los altos niveles registrados en el sistema cenagoso y de caños. Actualmente, se registra una condición de descenso en el río San Jorge en el tramo comprendido por los municipios de Ayapel, San Marcos, San Benito Abad y Magangué; no obstante, no se descartan nuevos incrementos en el sistema cenagoso y de caños, por aportes directos de las precipitaciones que se esperan durante la noche de hoy y madrugada de mañana.

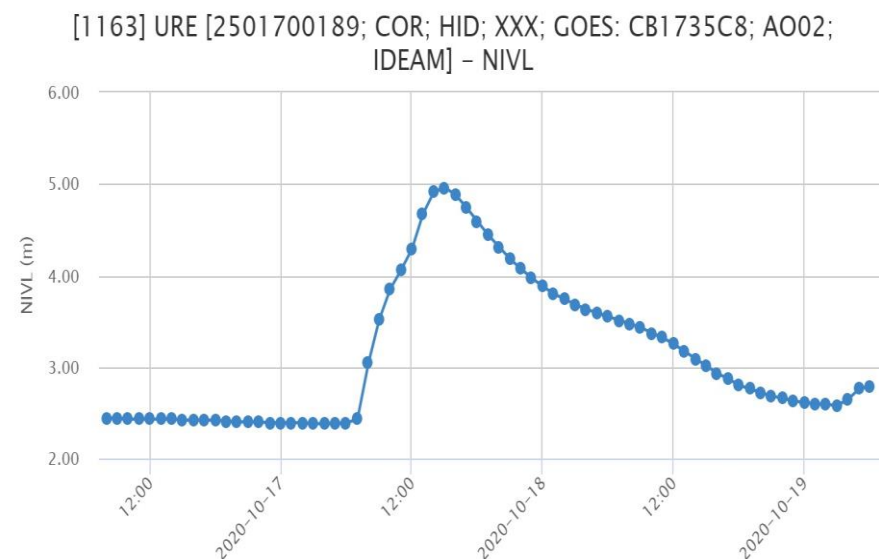
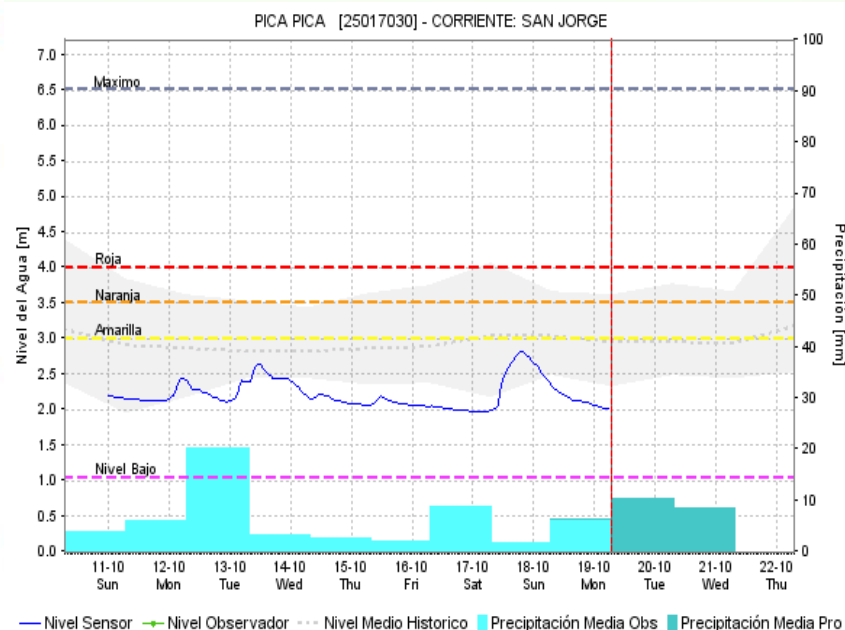
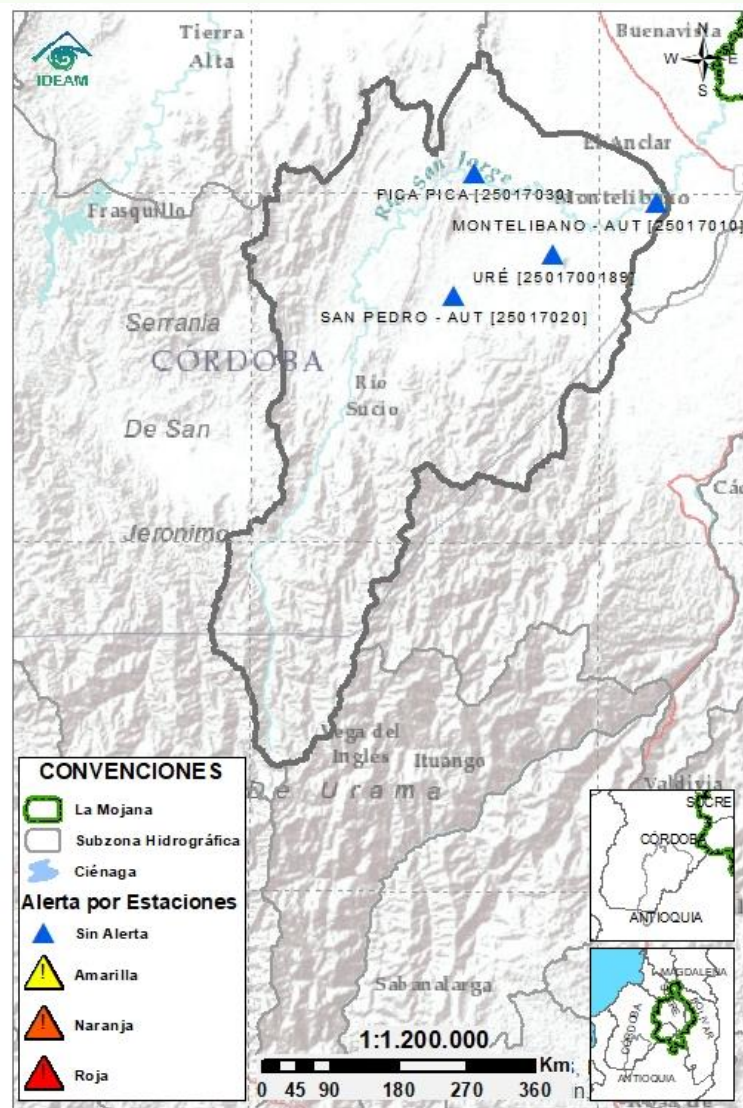
Alerta	Zona Hidrográfica	Subzona o Cuenca Hidrográfica	Condición predominante	Descripción de la alerta hidrológica
Sin alerta	1	Bajo Magdalena-Cauca - San Jorge	Alto San Jorge	 Niveles en descenso Niveles en descenso en el río San Jorge y con ascenso ligero en su tributario el río Uré, a la altura de San José de Uré debido a las precipitaciones ocurridas en horas de la madrugada, se prevén nuevos incrementos en horas de la noche de hoy y madrugada de mañana.
	2	Bajo Magdalena-Cauca - San Jorge	Bajo San Jorge	 Niveles en descenso Descenso de los niveles del río San Jorge, en su recorrido por los municipios de La Apartada, Ayapel, San Marcos, San Benito Abad y Magangué. No obstante, se mantienen niveles altos en las comunidades de Seheve y Cecilia (Ayapel), La Plaza, Las Pozas, Cuiva y Jegua (San Benito Abad), Las Flores y Casco Urbano (San Marcos), y San Antonio (Magangué).
	3	Bajo Magdalena-Cauca - San Jorge	Directos al Bajo Cauca-ciénaga La Raya entre el río Nechí y Brazo de Loba	 Niveles en descenso Niveles en descenso en el río Cauca en el tramo comprendido entre Nechí, San Jacinto del Cauca, Guaranda, Achí y Pinillos, se esperan incrementos durante horas de la noche y madrugada.
	4	Nechí	Bajo Nechí y Directos al Bajo Nechí	 Niveles en descenso Descenso de los niveles en el río Nechí y sus aportantes, río Cacerí y quebrada Vijagual, condición que se prevé persista para las próximas horas. Se prevén incrementos en horas de la noche y madrugada.
Sin alerta	5	Cauca	Directos al Cauca entre Pto. Valdivia y río Nechí	 Niveles en ascenso Niveles estables en el río Cauca en el tramo comprendido entre los municipios de Valdivia, Tarazá y Cáceres; así mismo en el tramo que recorre los municipios de Caucasia y Nechí se observa ascenso debido a los aportes provenientes de los ríos Tarazá – Man.
Sin alerta	6	Bajo Magdalena	Directos Bajo Magdalena entre El Banco y Plato	 Niveles estables Niveles estables en el río Magdalena, en el Brazo de Loba y en el Brazo de Mompós, condición que se mantendrá durante las próximas horas. Se mantiene alerta amarilla puntual en el municipio de El Banco, por altos niveles.

Nota 1: Las alertas hidrológicas pueden ser corregidas y/o actualizadas en el futuro. No representa una certificación oficial del IDEAM.

Nota 2: Es probable que los eventos hidrológicos reportados en las alertas emitidas no se estén presentando sobre los ríos principales sino sobre sus afluentes.

Nota 3: El IDEAM recomienda a la población ribereña estar muy atenta al comportamiento de los niveles de los ríos y atender las recomendaciones que la Unidad Nacional de Gestión del Riesgo de Desastres (UNGRD) emita para la implementación de medidas de contingencia ante posibles afectaciones por desbordamientos e inundaciones.

2.2.1 SUBZONA HIDROGRÁFICA DEL RÍO SAN JORGE CUENCA ALTA



Subzona
hidrográfica

Alerta

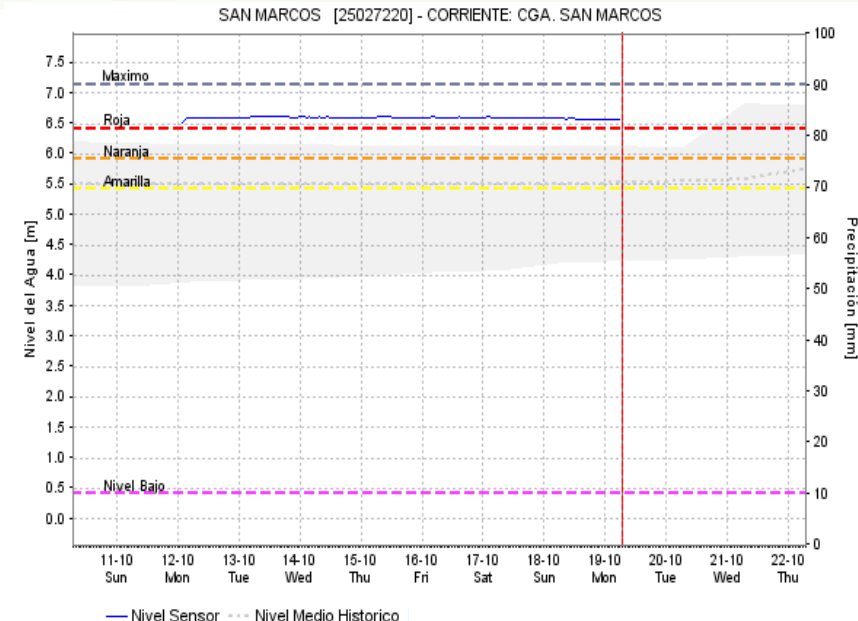
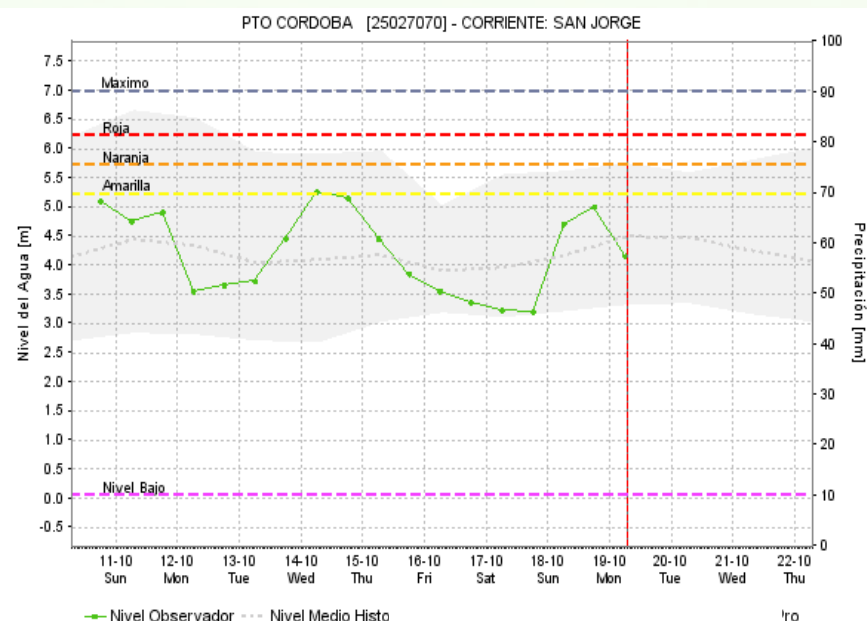
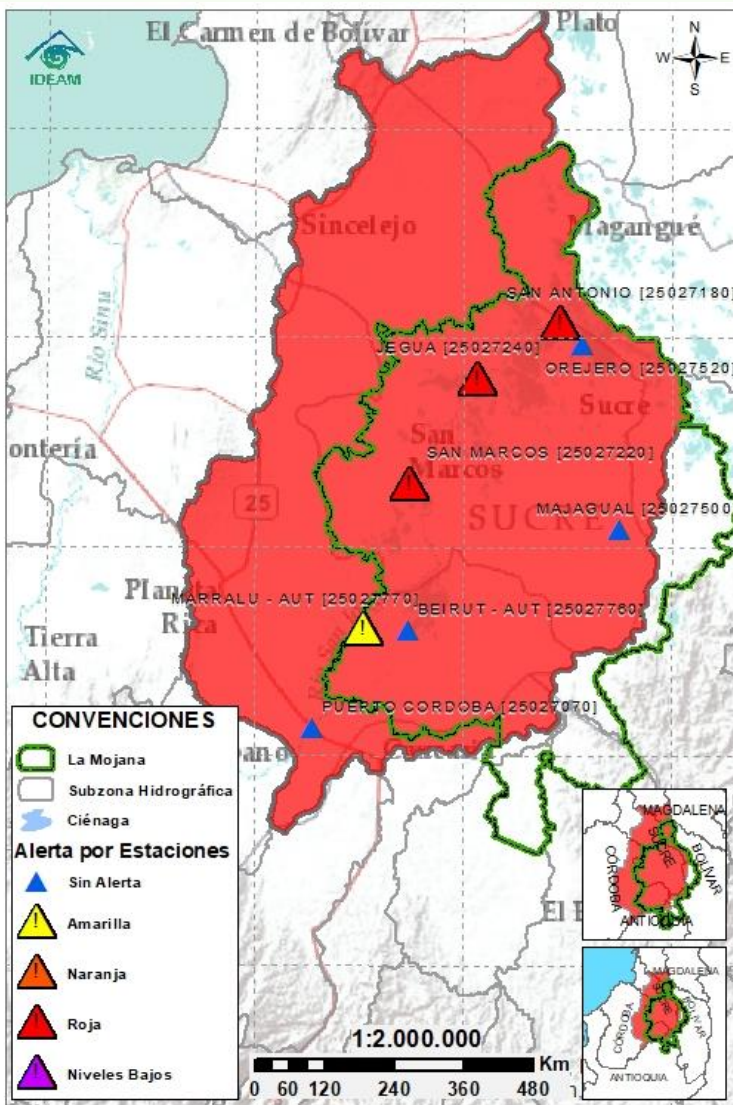
Descripción

Cuenca alta
del río San
Jorge

Sin
alerta

Niveles en descenso en el río San Jorge y con ascenso ligero en su tributario el río Uré, a la altura de San José de Uré debido a las precipitaciones ocurridas en horas de la madrugada, se prevén nuevos incrementos en horas de la noche de hoy y madrugada de mañana.

2.2.2 SUBZONA HIDROGRÁFICA DEL RÍO SAN JORGE CUENCA BAJA



Subzona
hidrográfica

Alerta

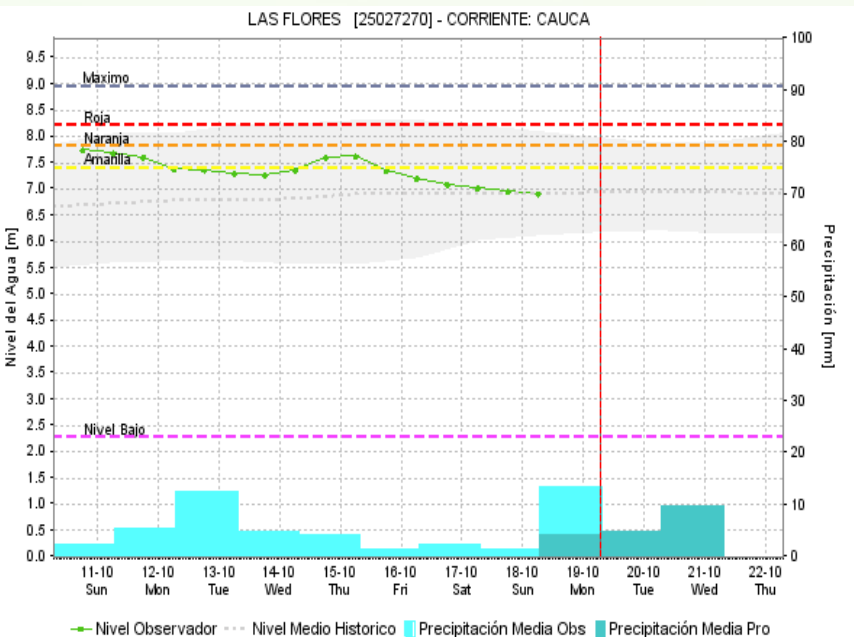
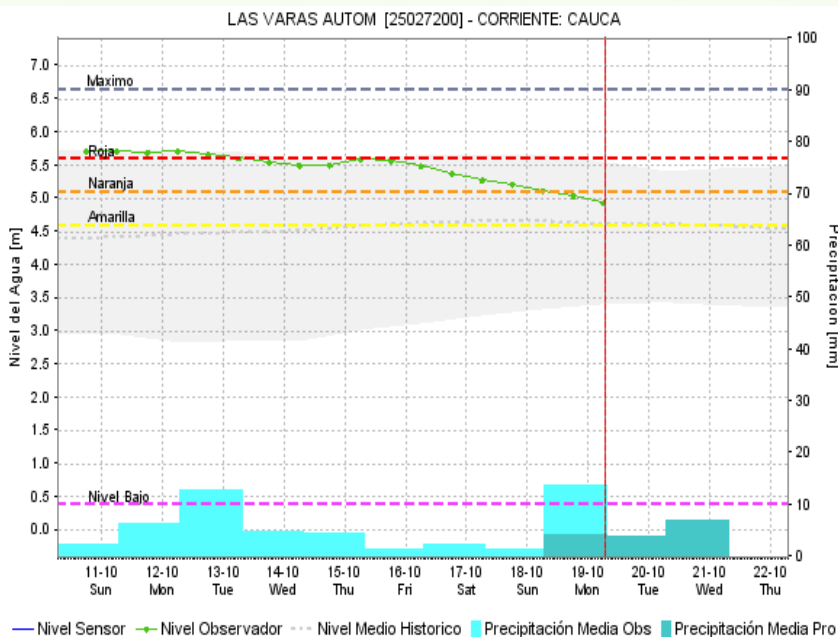
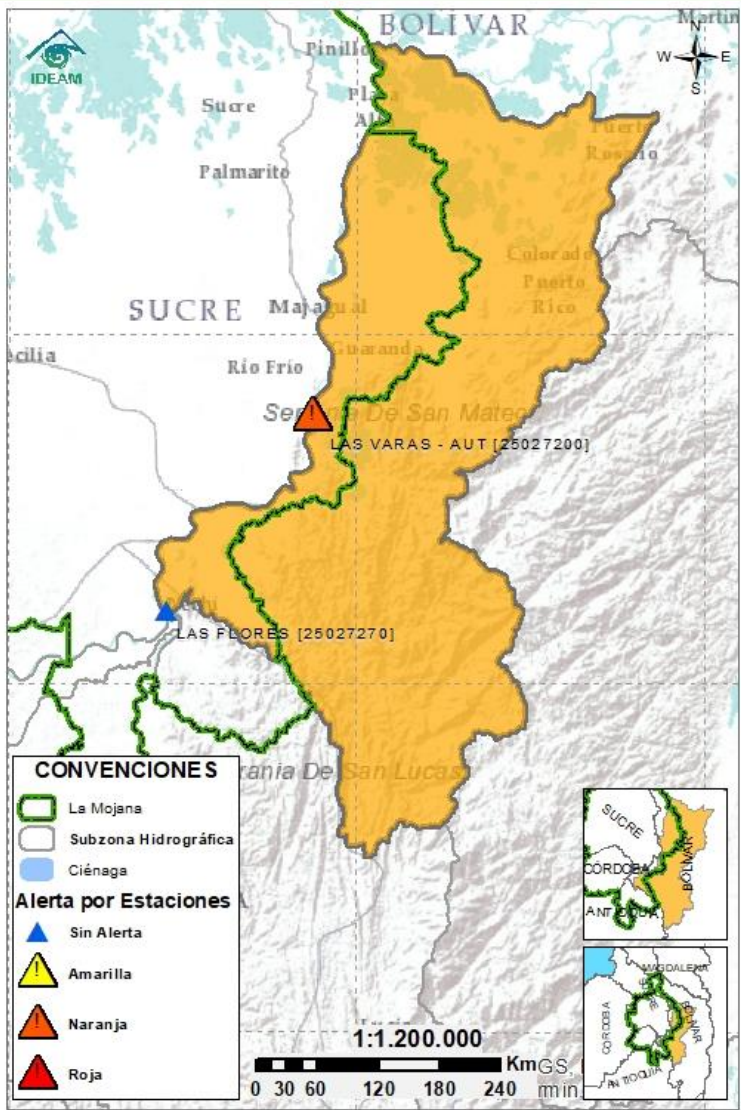
Descripción

Cuenca baja
del río San
Jorge



Niveles estables, pero aún dentro del rango de los valores históricos altos, en el río San Jorge a la altura de los municipios de La Apartada, Ayapel, San Marcos y San Benito Abad. El sistema cenagoso y de caños del Bajo San Jorge, localizado en los municipios de Ayapel, San Marcos, Caimito, Majagual, San Benito Abad y Sucre permanece mayoritariamente estable y con altos niveles. Especial atención a las ciénagas de Las Flores (San Marcos) y Caracolí (San Benito Abad) donde se registran altos niveles y se mantiene la condición de ascenso, así como a la ciénaga de San Marcos (casco urbano), la cual ya superó su nivel de desbordamiento.

2.2.3 DIRECTOS AL BAJO CAUCA - CIÉNAGA LA RAYA ENTRE EL RÍO NECHÍ Y EL BRAZO DE LOBA



Subzona
hidrográfica

Alerta

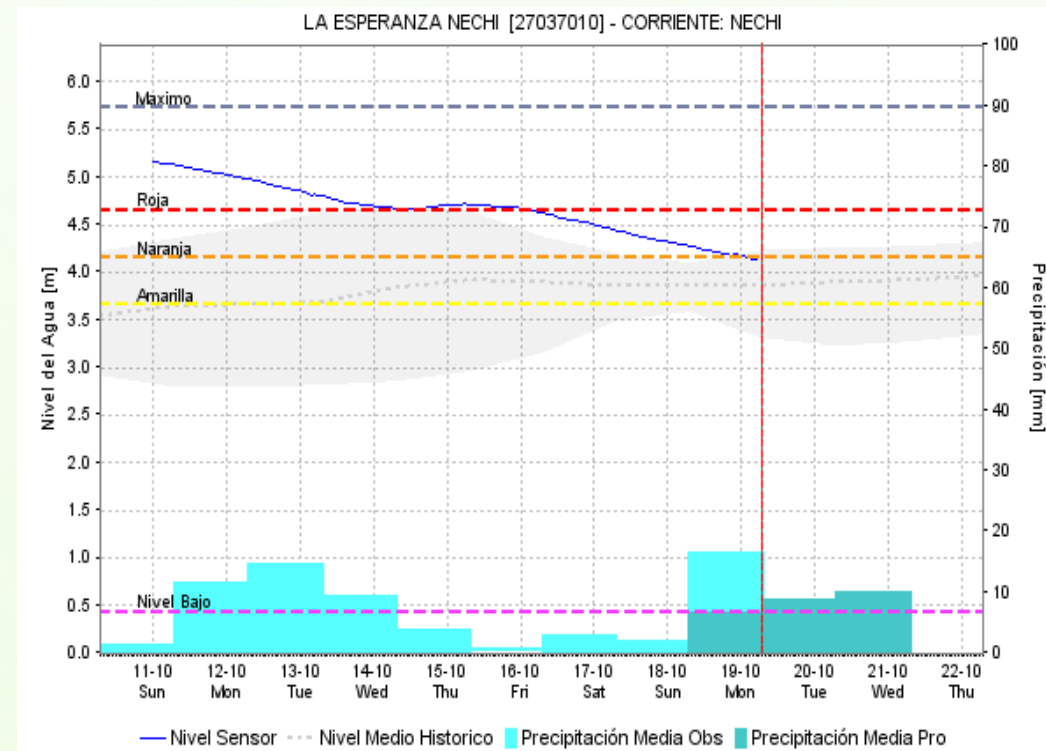
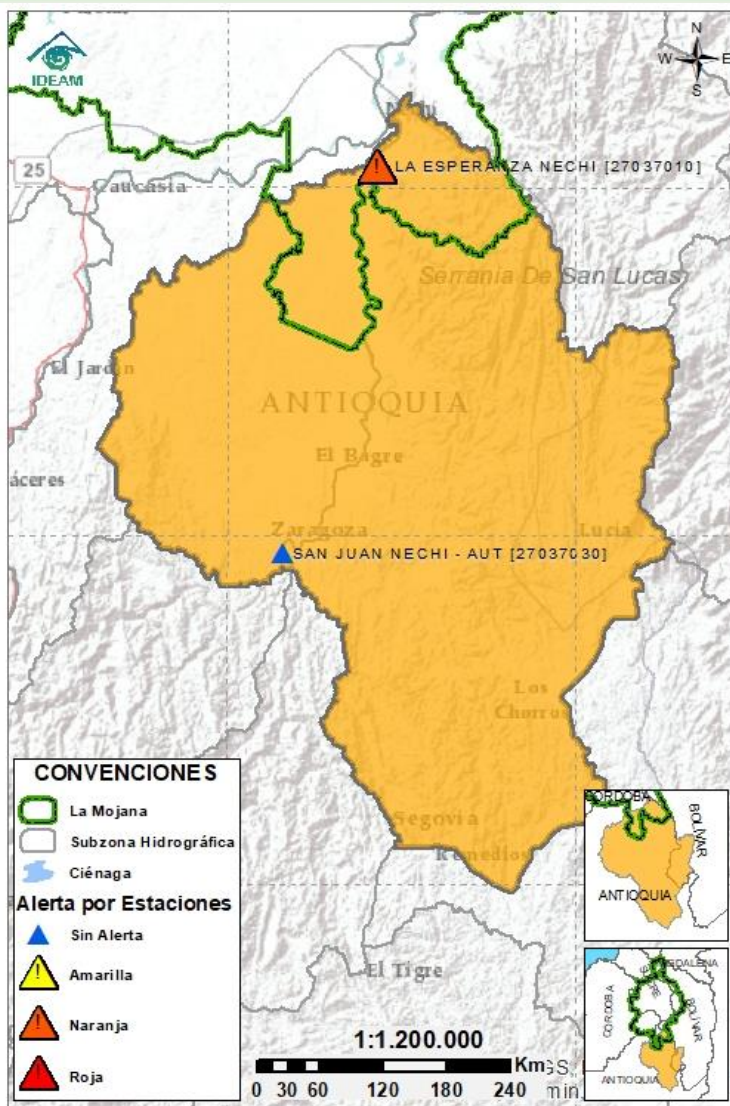
Descripción

Directos al bajo
Cauca- Ciénaga
La Raya entre el
río Nechí y
Brazo de Loba



Descenso de niveles en el río Cauca, en el tramo que comprende los municipios de Nechí, San Jacinto del Cauca, Montecristo, Guaranda, Achí, Tiquisio y Pinillos, condición predominante para las próximas horas. No se descartan nuevos incrementos en horas de la noche y madrugada.

2.2.4 SUBZONA HIDROGRÁFICA DEL RÍO NECHÍ CUENCA BAJA



Subzona
hidrográfica

Cuenca baja
del río Nechí

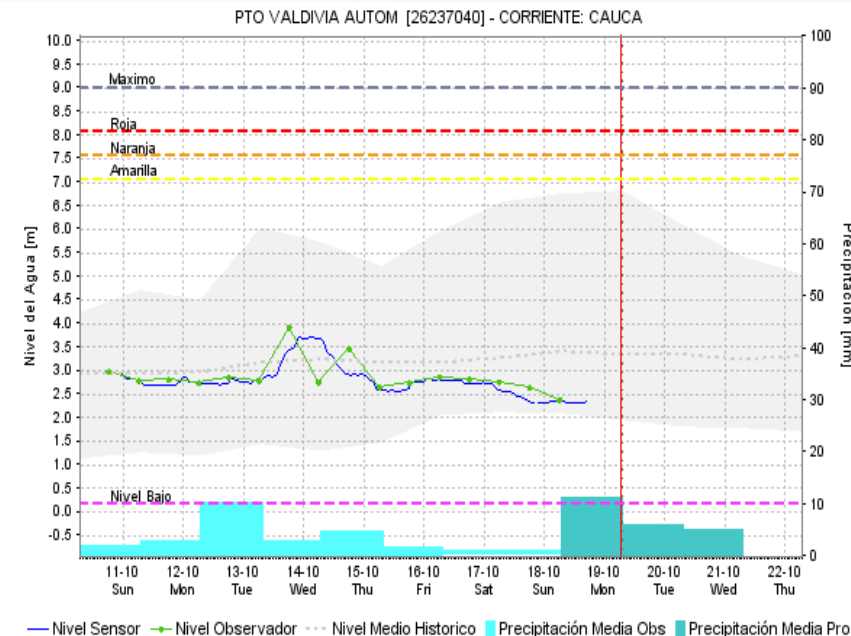
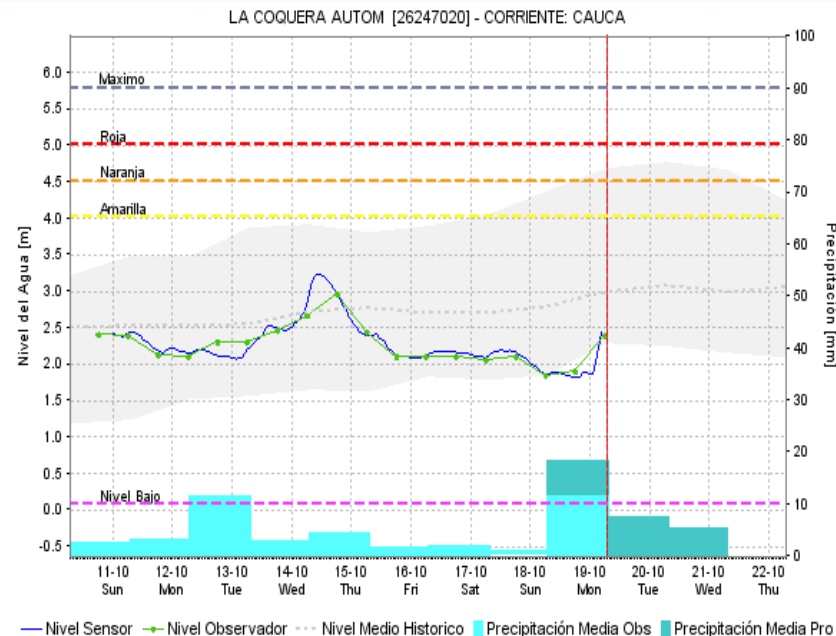
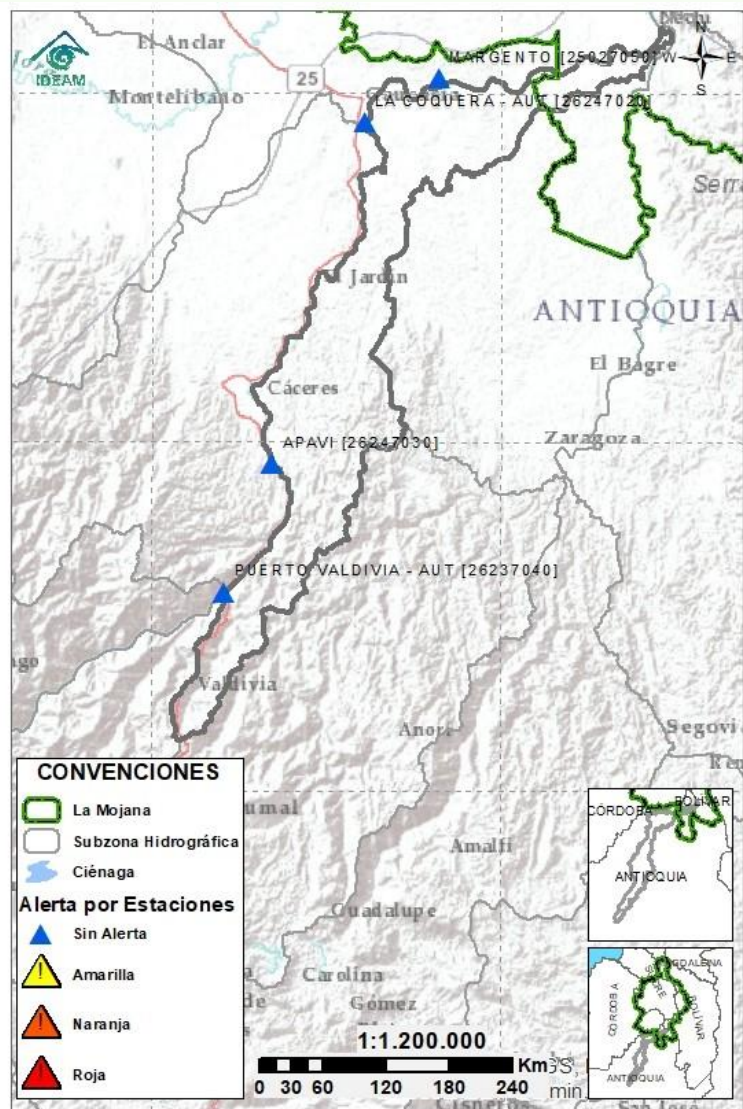
Alerta



Descripción

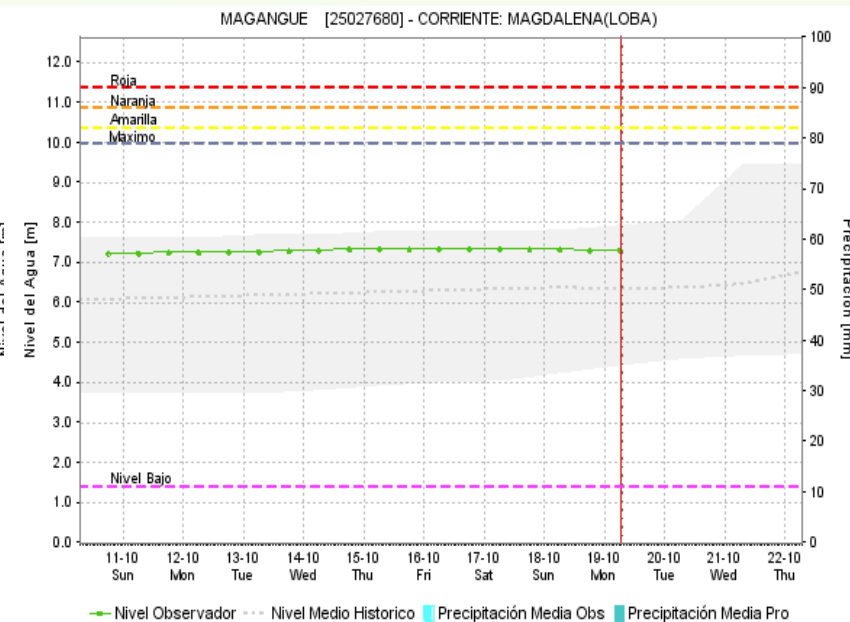
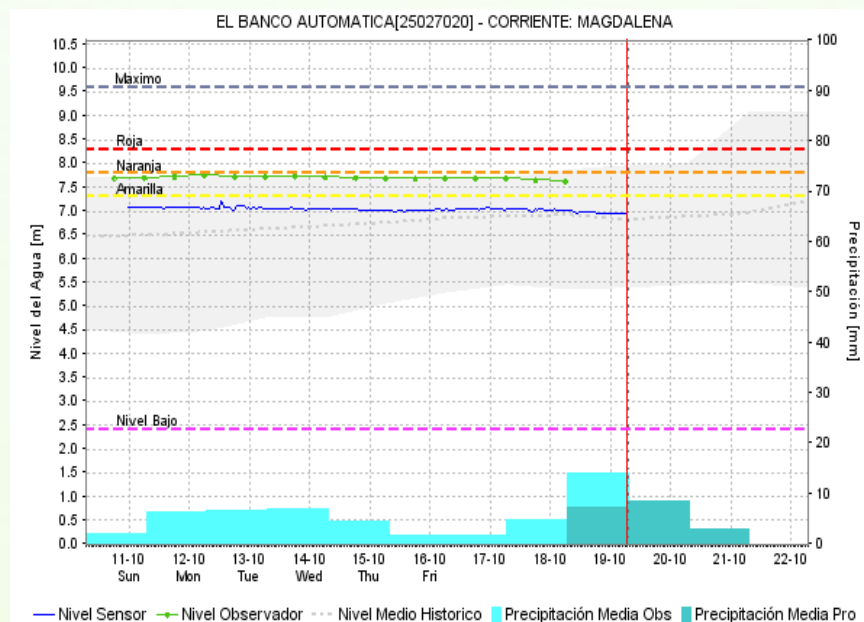
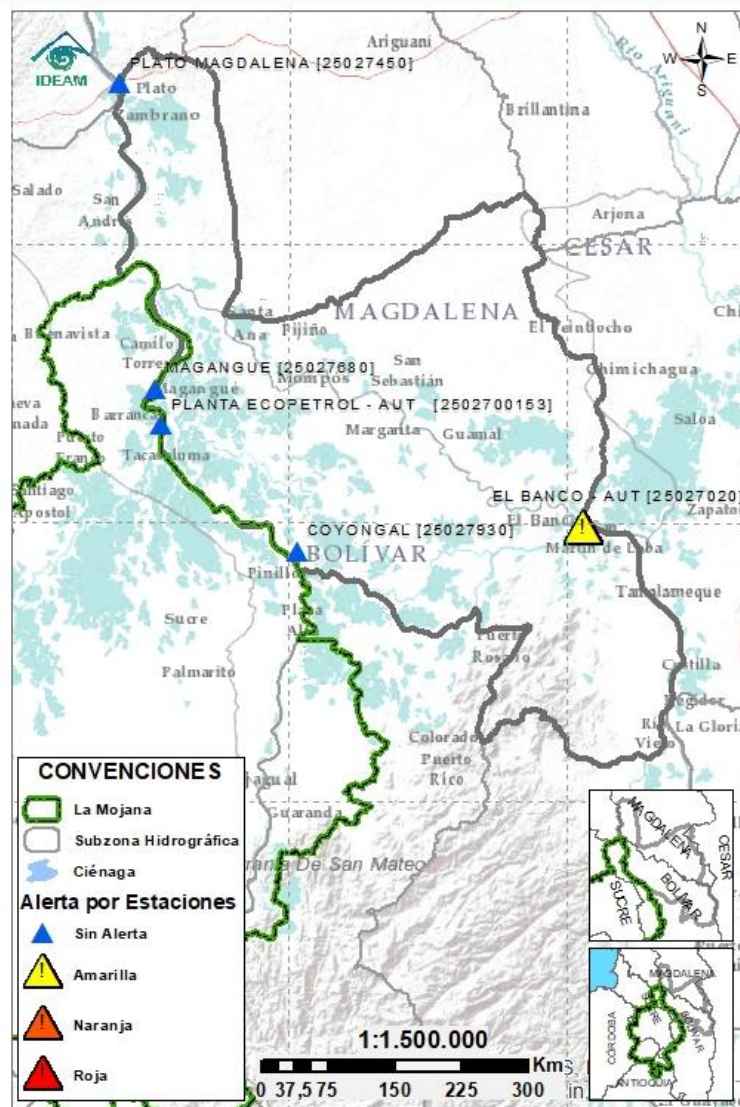
Descenso de los niveles en el río Nechí y en sus tributarios, río Cacerí y quebrada Vijagual, en jurisdicción de los municipios de Segovia, Zaragoza, El Bagre, Caucasia y Nechí, condición que se prevé persista a lo largo del día. Se prevén incrementos en horas de la noche y madrugada

2.2.5 DIRECTOS AL CAUCA ENTRE PTO. VALDIVIA Y RÍO NECHÍ

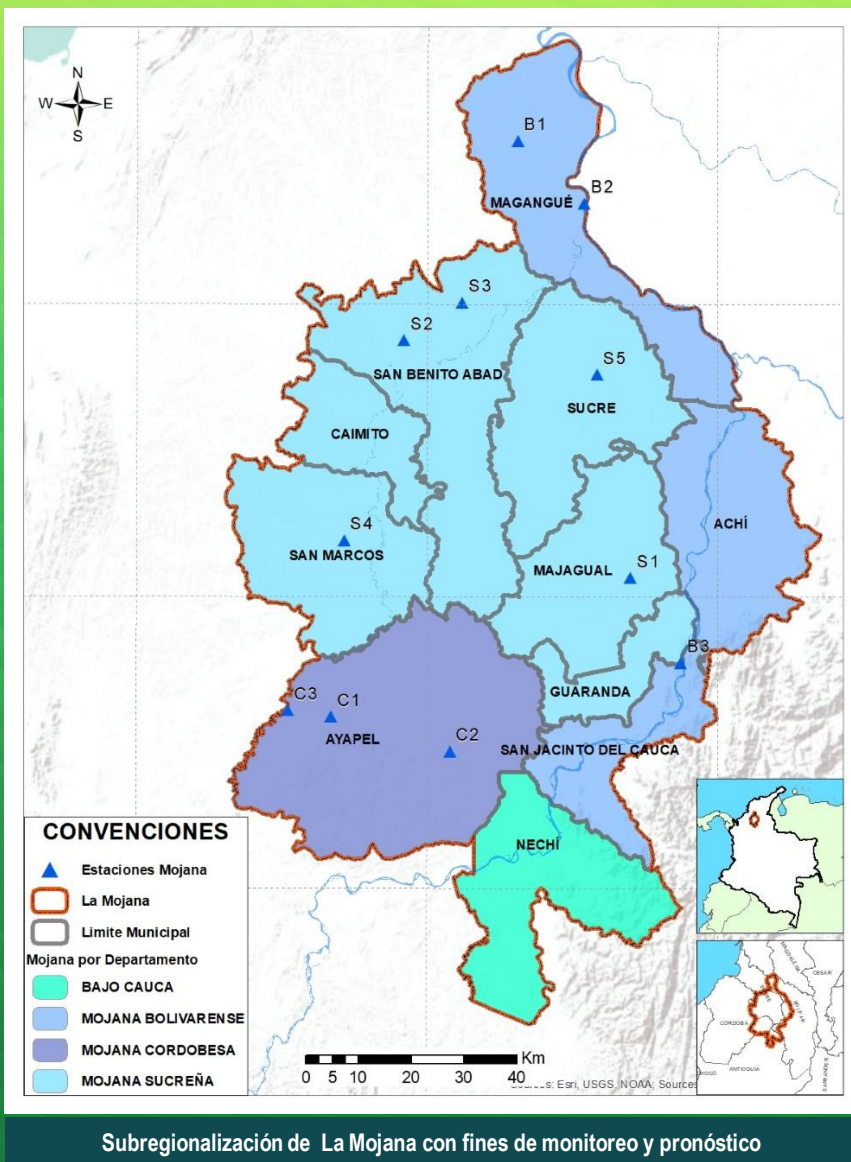


Subzona hidrográfica	Alerta	Descripción
Directos al Cauca entre Pto. Valdivia y río Nechí	Sin alerta	Niveles estables en el río Cauca en el tramo comprendido entre los municipios de Valdivia, Tarazá y Cáceres; así mismo en el tramo que recorre los municipios de Caucasia y Nechí se observa un ascenso ligero debido a los aportes provenientes de los ríos Tarazá – Man. No se descartan incrementos durante horas de la noche y madrugada

2.2.6 DIRECTOS AL BAJO MAGDALENA ENTRE EL BANCO Y EL PLATO



Subzona hidrográfica	Alerta	Descripción
Directos Bajo Magdalena entre el Banco y el Plato	Sin alerta	Niveles estables en el río Magdalena, en su tránsito por los municipios de Pinillos, Magangué y Plato; condición similar a la registrada en el Brazo de Loba (municipios de El Banco, San Martín de Loba, Hatillo de Loba, Barranco de Loba y Pinillos) y en el Brazo de Mompós (municipios de Guamal, San Sebastián de Buenavista, Mompós, San Zenón, Talaigua Nuevo, Santa Ana y Santa Bárbara de Pinto). Especial atención en el municipio de El Banco, por altos niveles, donde se mantiene la alerta amarilla puntual.



Estaciones Meteorológicas Automáticas y Convencionales en la región de La Mojana

Leyenda	Estación	Municipio	Departamento	Tipo	Código
B1	Aeropuerto Baracoa	Magangué	Bolívar	Convencional	25025100
B2	Planta Ecopetrol	Magangué	Bolívar	Automática	250270153
B3	Las Varas	San Jacinto del Cauca	Bolívar	Convencional	25027200
C1	Ayapel	Ayapel	Córdoba	Convencional	25025030
C2	Caño Barro	Ayapel	Córdoba	Automática	13027040
C3	Marralú	Ayapel	Córdoba	Automática	25027770
S1	Majagual	Majagual	Sucre	Convencional	25020340
S2	San Benito Abad	San Benito Abad	Sucre	Convencional	25025180
S3	Santiago Apóstol	San Benito Abad	Sucre	Convencional	25020760
S4	San Marcos	San Marcos	Sucre	Automática	25025340
S5	San Luis	Sucre	Sucre	Convencional	25021370

Horarios de monitoreo y pronóstico de las condiciones meteorológicas





El ambiente
es de todos

Minambiente

EQUIPO DE TRABAJO CRPA LA MOJANA

Elaborado por:

RAFAEL ELÍAS MUNDARAY MAGO, Meteorólogo
ROCÍO ALEJANDRA SÁNCHEZ MALDONADO, Hidróloga

Con la colaboración de:
JAIRO VÉLEZ, Profesional SIG
MAYERLIN SANDOVAL, Comunicadora

MYRIAM ANDREA CALDERÓN,
Asesor Sistema de Alertas Tempranas

www.corpomojana.gov.co

Correo Electrónico:
corpomojana@corpomojana.gov.co
Cra. 21 # 21 A – 44 San Marcos - Sucre
Teléfono: (+575) 295 5347

YOLANDA GONZALEZ HERNÁNDEZ,
Directora General IDEAM.
DANIEL USECHE SAMUDIO,
Jefe (E) Oficina del Servicio de Pronósticos y Alertas
www.ideam.gov.co/

Correos electrónicos:
servicio@ideam.gov.co,
alertas@ideam.gov.co

Calle 25 d # 96b - 70, piso 3. Bogotá, D.C.
Teléfono: 307 5625 ext. 1334 - 1336.

LILIANA QUIROZ, Directora General de la Corporación para el
Desarrollo Sostenible de La Mojana y el San Jorge –
CORPOMOJANA.

ÉDGAR ORTIZ PABÓN, Gerente del Fondo Adaptación

DIANA ISABEL DIAZ, Coordinadora del Proyecto
Mojana Clima y Vida.

